

Ambitiedocument 2016-2020

Regio Rivierenland

Concept



Drie speerpunten voor een ijzersterke regio
Agribusiness | Economie en Logistiek | Recreatie en Toerisme

Voorwoord

Voor u ligt het ambitiedocument voor de regionale Speerpunten voor de periode 2016-2020. In dit stuk leest u waarom wij - als de tien samenwerkende gemeenten van Regio Rivierenland - dit document nodig hebben, welke speerpunten onze regio versterken, wat de ambities hiervan zijn en wat onze visie is op het waarmaken ervan.

Wij zijn trots dat wij als tien gemeenten in gezamenlijkheid deze ambitie hebben opgesteld. Wij zijn ook trots op de bereidheid van onze partners om met ons mee te denken in de totstandkoming van deze ambitie. Dit zijn partners binnen de overheid, de ondernemers- en onderzoeksweld, het onderwijs, ondernemende burgers en organisaties.

Wij willen de samenwerking aangaan met onze partners zowel op bestuurlijk als uitvoerend niveau, om onze ambities te bereiken. Wij zijn ervan overtuigd dat de kracht van realisering van de ambities schuilt in de gezamenlijkheid. Daarom roepen wij u als lezer op om met ons mee te doen en zo een economische impuls te geven aan onze regio.

Met vriendelijke groet,

De voorzitters van de drie Speerpuntberaden:

Hans Beenakker
Jan de Boer
Rian Verwoert

Inhoudsopgave

| | |
|--|----|
| 1. Inleiding | 3 |
| 2. Waarom een ambitiedocument? | 4 |
| 3. Onze ambitie en de betekenis ervan voor de speerpunten | 6 |
| 4. Onze visie op de realisatie van de ambities (strategie) | 9 |
| 5. Schema en afwegingskader | 11 |
| 6. Tot slot | 12 |

1. Inleiding

Focus: drie economische Speerpunten

Eind 2014 benoemden wij, als de tien samenwerkende gemeenten van Regio Rivierenland, drie economische Speerpunten waarop wij met elkaar willen gaan samenwerken. Daarmee brachten wij een focus aan in ons werkveld voor de regio, zodat wij onze krachten kunnen bundelen om de uitdagingen - waarover wij hierna zullen schrijven - aan te kunnen pakken.

Focus leidt ook tot een betere branding van ons gebied, een gerichte lobby, een onderlinge verbinding tussen onderwerpen en samenwerking. Wij maken onze regio zichtbaar en treden op als krachtige partij naar de provincie en daarbuiten. De onderwerpen komen voort vanuit ons DNA. Tijdens de gesprekken met de O's (Overheid, Ondernemers, Onderwijs- en Onderzoeksinstituten en Ondernemende burgers en organisaties) op 8 september 2015 kwam heel duidelijk naar voren dat dit DNA wordt gedefinieerd door agribusiness en rivieren (en de beleving ervan), waarbij fruit de zichtbare blikvanger is van onze tuinbouw.

Dit zijn onze economische Speerpunten:



Draagvlak - samen met partners: de O's

Hierboven noemden wij ze al; de O's. Het slagen van onze overheidsambitie is sterk afhankelijk van het draagvlak en de inzet van ook andere partijen dan de overheid. Regio Rivierenland heeft daarom vanaf het begin van het opstellen van de ambitie zoveel mogelijk opgetrokken met de O's als mogelijke toekomstige partners. Daarnaast hebben wij basisinput gebruikt van al ontwikkelde visies, samen opgesteld met stakeholders:

- Agenda 2020 Greenport Gelderland
- Strategische Visie Logistieke Hotspot Rivierenland (mei 2015)
- Regionaal perspectief Vrijtijdseconomie Rivierenland 2015-2025

2. Waarom een ambitiedocument?

De noodzaak

Met een ambitiedocument geven wij kleuring aan de drie Speerpunten die wij als gemeenten eind vorig jaar vaststelden. Wij worden geconfronteerd met een aantal uitdagingen die we moeten aanpakken. Met een sterk, gedragen ambitiedocument in handen kunnen wij dit gericht en weloverwogen doen.

1. Beter uitnutten van onze kwaliteiten

Regio Rivierenland heeft talloze kwaliteiten. Deze moeten wij benoemen en opschrijven. Wij moeten ons hierbij bewust zijn van een aantal zaken.

Wij hebben een prettig vestigingsklimaat

De centrale ligging van Rivierenland in Nederland en de aanwezigheid van wegen, waterwegen en spoorlijnen bieden kansen voor economische ontwikkeling. Dat geldt ook voor de toonaangevende bedrijven op het gebied van agribusiness en logistiek die zich in onze regio bevinden. Door de centrale ligging van het rivierengebied in Nederland, de rust en de ruimte en het kleinschalige dat het landschap tussen de grote rivieren kenmerkt, is het hier ook prettig om te wonen.

Vanuit ons DNA kunnen wij de regio op de kaart zetten

Welke thema's zijn bepalend voor onze identiteit? Wat typeert ons? Wat maakt ons uniek? Oftewel: wat is ons DNA? Met onze 'Unique Selling Points' kunnen wij ons onderscheiden van andere gebieden en regio's en onszelf op de kaart zetten in Nederland en daarbuiten. Wij hebben sterke kwaliteiten: agribusiness, rivieren, het kleinschalige landschap, cultuurhistorie en karakteristieke dorpen. De beleving hiervan definiëren ons DNA.

2. Wij willen ons sociaaleconomische profiel verbeteren

Ten opzichte van andere regio's kenmerkt ons sociaaleconomische profiel zich door een relatief hoge werkloosheid, laag opleidingsniveau, grote sociaaleconomische gezondheidsverschillen en een relatief ongezonde bevolking. Wij hebben belang bij gezonde burgers. De arbeidsmarkt wordt gezonder als onze inwoners minder verzuimen en een goed zelfbeeld en stevig arbeidsmoraal hebben. Gezonde burgers kunnen beter participeren in de maatschappij. De tien regiogemeenten verwachten dat regionaal inzetten op een economische ambitie leidt tot een vitalere bevolking.

3. Wij willen inspelen op de vergrijzing en de achteruitgang van de leefbaarheid tegengaan

Onze regio vergrijsst en de leefbaarheid gaat achteruit in de vele kleine kernen. Omringende steden en regio's zetten zich net als onze regio in toenemende mate in voor de versterking van de regionale economie. Het is van belang om ons als regio hierin te onderscheiden en niet achter te blijven, maar juist voorop te lopen om zo de leefbaarheid te versterken.

4. Wij willen initiatieven vanuit de samenleving faciliteren

Door trends in onze samenleving, zoals technologische vernieuwingen en veranderende wensen en eisen van consumenten, worden initiatieven vanuit de samenleving steeds belangrijker. Wij werken meer samen in netwerkorganisaties en vinden het heel nuttig om de samenwerking te zoeken met en tussen overheden, ondernemers, onderwijs burgers en andere maatschappelijke partners. Als tien samenwerkende gemeenten willen wij deze initiatieven faciliteren en stimuleren.

5. Wij spelen in op ontwikkelingen

Wij zijn samen krachtig

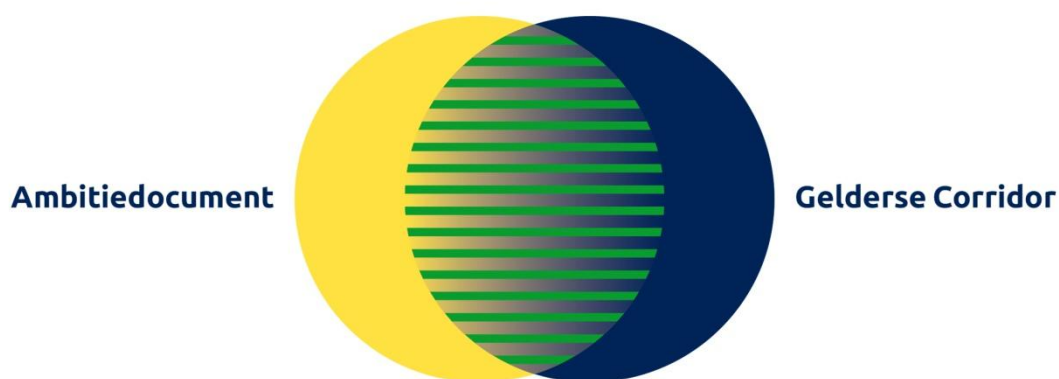
Om onze regionale ambities waar te maken in deze tijd, moeten wij op lokaal, regionaal en bovenregionaal niveau samen optrekken. Wij zoeken daarbij uitdagende initiatieven (kroonjuwelen) die voor de regio het verschil maken én partners met wie wij actief, zowel op bestuurlijk als uitvoerend niveau, aan de slag kunnen gaan om onze ambities efficiënt waar te maken. Wij willen meedenken over hoe wij voor de realisatie van onze ambities kunnen samenwerken met de provincie, landelijke overheid, Europa en andere relevante partijen. Ook willen wij goede initiatieven steunen die in de ambitie passen. In lobby en promotie willen wij gezamenlijk optrekken en faciliteren.

Wij gaan met onze ambitie nieuwe bronnen aanboren

De afgelopen jaren hebben veel initiatieven gebruik kunnen maken van Regiocontractgeld van de provincie Gelderland: goede projecten konden rekenen op financiering vanuit provinciale budgetten. Dat is nu voorbij. De basishouding wordt dat de initiatiefnemers van projecten moeten zorgen voor de financiering, zij moeten hun eigen externe financiering uitlokken. Dat kan lokaal, regionaal, provinciaal maar ook landelijk en Europees zijn. Ons uitgangspunt is dat geld hierbij geen doel, maar een middel is om onze ambities te bereiken. Met een ambitiesdocument in de hand moeten en kunnen wij als regio zélf nieuwe bronnen aanboren en samenwerkingen aangaan op alle schaalniveaus. Een gedragen ambitie van onszelf is nodig vóóordat we kunnen samenwerken met andere partijen.

Wij spelen in op provinciale ontwikkelingen

Provincie Gelderland is dus één van onze samenwerkingspartners. Zij wil een sociaal economische ontwikkeling stimuleren in een gebied, 'Gelderse Corridor' genaamd. Ons gebied is één van de zes inhoudelijke en geografische aandachtsgebieden van de provincie en één van de drie delen van de Gelderse Corridor. Samen heten ze de gebiedsopgaven. De provincie brengt menskracht, kennis, netwerken en een budget van totaal 90 miljoen euro in voor alle zes de gebieden voor de komende vier jaar. Echter, de verdeling van gelden zal niet meer, zoals voorheen, gelijkwaardig verdeeld worden over de regio's. Een gedragen ambitie van een regio wordt leidend.



Figuur 1: Relatie ambitiesdocument (geel) met Gelderse Corridor (blauw). Er is een grote overlap (gearceerd).

Voor Regio Rivierenland kunnen wij door middel van de drie economische Speerpunten initiatieven leveren die passen binnen de "Gelderse Corridor", zie figuur 1. Maar niet alle opgaven die voortkomen uit het ambitiesdocument zijn te koppelen aan de "Gelderse Corridor". Er zullen aanvullende regio-opgaven blijven bestaan in ons gebied, waarvoor andere partijen dan de provincie zeker nodig zijn. Projecten in de blauwe bol zijn niet alleen projecten voor regio rivierenland, maar ook voor de twee andere delen van "de Gelderse Corridor", namelijk Arnhem/Nijmegen en de Liemers'.

Wij spelen in op Europese ontwikkelingen

Enerzijds 'moeten' overheden als gevolg van toenemende wet- en regelgeving steeds meer van Brussel, anderzijds biedt Europa ook diverse kansen in termen van samenwerking, kennisontwikkeling en financiering. Voor de vitaliteit van onze regio ligt de internationale oriëntatie voor de hand. De groei

en bloei van de regio is grotendeels ook te danken aan internationale samenwerking en handel. Producten van eigen bodem uit onze agribusiness vinden hun weg over de hele wereld. Ook als 'logistieke draaischijf' op het kruispunt van snelwegen, rivieren en spoor is de regio voor Europa van belang. Dit vormt een vanzelfsprekende voedingsbodem om ook bestuurlijk internationaal actief te willen zijn. Om de kansen goed te benutten, is aanwezigheid en kennis van het Brusselse netwerk van belang. Als regio zijn we daarin niet alleen een vragende partij, maar kunnen wij ook het nodige bieden. Europarlementariërs zijn gebaat bij kennis vanuit de regio Rivierenland waarmee zij wet- en regelgeving ten goede kunnen veranderen. Voor andere Europese regio's zijn we een aantrekkelijke partner om gezamenlijk Europese projecten op te starten.

3. Onze ambitie en de betekenis ervan voor de Speerpunten

Beleef Rivierenland!

Een belangrijke voorwaarde voor de samenwerking is dat alle deelnemers en stakeholders dezelfde emotie delen. Wij benoemen trots: wij zijn trots als we zien hoeveel beleving onze regio met zich meebrengt. Wij hoeven hierover niet bescheiden te zijn en moeten betere ambassadeurs van Rivierenland zijn. Ook onze bezoekers kunnen ons gebied meer beleven en wij willen dat trotse gevoel gaan 'laden'. Beleef Rivierenland!

Onze ambitie

Wij, de tien samenwerkende gemeenten binnen Regio Rivierenland:

- delen de beleving van de verscheidenheid in ons gebied; de Bommelerwaard, de Betuwe en het Land van Maas en Waal dragen elk op hun eigen wijze bij aan de beleving van het Rivierenland;
- zetten in op de beleving van agribusiness, rivieren, landschap, cultuurhistorie en karakteristieke dorpen en zijn hier trots op;
- zijn economisch sterk door focus;
- werken samen met onze partners: overheid, ondernemers, onderwijs, onderzoek, ondernemende burgers en maatschappelijke organisaties.

Wij zetten daarom een stip op de horizon voor de drie Speerpunten om economische ontwikkeling in de regio tot stand te brengen. Dit streven wij na:

- Agribusiness : Onze tuinbouw wordt nóg meer toonaangevend in Europa
- Logistiek : Wij komen in de top 3 van logistieke hotspots van Nederland
- Recreatie en toerisme : Wij bereiken een jaarlijkse omzetgroei van 5%

Onze ambitie past in de visie en de missie van het Algemeen Bestuur van Regio Rivierenland die in 2011 werd vastgesteld:

In Rivierenland is sprake van een goede balans tussen duurzame economische groei en behoud en versterking van een goede leefomgeving, waardoor inwoners, bezoekers en bedrijven graag in de regio (ver)blijven. Om dit te realiseren wordt ingezet op bedrijvigheid die past bij de regio, de economische structuur versterkt en aansluit op de wensen en mogelijkheden van de bevolking.

Speerpunt Agribusiness (A)

Al van oudsher is de agrarische sector het meest kenmerkend voor deze regio. Het klimaat, ons landschap en de voedingsrijke bodem leveren hiervoor de optimale randvoorwaarden. De sector is daarmee bepalend geworden voor de invulling van het landschap en de identiteit van de regio. Het landschap wordt gekenmerkt door kleinschaligheid, maar verschuift steeds meer naar grootschalige agrarische activiteiten. Onze identiteit wordt met name bepaald door het zichtbare fruit dat hier duidelijker aanwezig is dan elders. In de regio ligt de nadruk op tuinbouw, productie en handel.

Opgaven voor Agribusiness

Samen met ondernemers, onderwijs en onderzoek hebben we geconstateerd dat, als wij willen dat de tuinbouw toonaangevend wordt in Europa, wij ons vanuit de overheid moeten richten op onderstaande opgaven. Binnen dit kader hebben wij onze toegevoegde waarden en kunnen wij partijen bij elkaar brengen.

Wij zetten ons in om:

1. agribusiness-centra te ontwikkelen voor innovatie en kennis op het gebied van o.a. product-ontwikkeling, biobased- en circulaire economie en duurzame energie. Daarbij hebben wij aandacht voor technologische ontwikkeling en bedrijvigheid met toegevoegde waarde op het gebied van voedselkwaliteit, -houdbaarheid en -veiligheid;
2. vraag en aanbod van arbeid op elkaar af te stemmen voor agribusiness gericht op werkervarings- en leertrajecten, behoefte aan hbo-niveau, imago-ontwikkeling en het terugdringen van werkloosheid;
3. agribusiness met de samenleving te verbinden, het DNA van ons gebied (denk aan verbrede plattelandsontwikkeling: combinaties met zorg, toerisme, streekproducten, etc.). Een basisvoorwaarde daarbij is breedband in het buitengebied;
4. ruimte te scheppen in overheidsbeleid en regelgeving voor bedrijvigheid door:
 - afstemmen van beleid;
 - een kansenkaart te maken voor grootschalige ontwikkelingen en kleinschalige structuur.

Speerpunt Economie en Logistiek (L)

Onze centrale ligging en de doorsnijding met twee belangrijke verkeersaders en grote waterwegen maken ons uitermate geschikt voor logistieke ontwikkeling. Vanwege de export van onze agrarische producten ligt hier van oudsher ook een verbinding tussen Agribusiness en Logistiek. De agribusiness legt zich ook steeds meer toe op logistieke activiteiten. En dankzij de voortdurende ontwikkelingen op het gebied van informatietechnologie en duurzaamheid kunnen nationale distributiecentra zich in deze regio (kostenefficiënt en duurzaam) vestigen terwijl ze voldoen aan de wens van hun klanten om razendsnel te leveren.



Opgaven voor Economie en Logistiek

Samen met ondernemers, onderwijs en onderzoek hebben we geconstateerd dat we ons op onderstaande opgaven moeten richten als we een top 3 plek willen bekleden op de ranglijst van beste logistieke hotspots van Nederland. Dit is het kader waarbinnen wij onze toegevoegde waarden hebben en partijen bij elkaar kunnen brengen.

Wij zetten ons in om:

1. innovatieve concepten en centra te ontwikkelen om transport en logistiek slimmer, sneller en schoner te maken met aandacht voor technologische ontwikkeling en duurzaamheid;
2. vraag en aanbod van arbeid op elkaar te stemmen voor logistiek, waarbij ondernemerschap, technologie en process-controlketenregie de kern zijn;
3. een Regionaal Ontwikkel Bedrijf op te richten, om enerzijds ondernemers te faciliteren en ons anderzijds te kunnen richten op kwalitatieve opgaven;
4. het kwaliteitsnetwerk goederenvervoer te verbeteren, te streven naar optimale bereikbaarheid gebruikmakend van alle modaliteiten (spoor, weg (o.a. A2/A15 en incl. fietspaden), water, lucht, pijplijn en breedband).

Speerpunt Recreatie en Toerisme (T)

Het landschap, de identiteit en het imago verkregen uit de agrarische sector vormen de aanleiding voor talloze recreatieve ontwikkelingen en activiteiten, zoals het Fruitcorso, Appelpop en de Bloesemtocht. De keuze voor recreatie en toerisme als speerpunt is een logische. Maar er moet nog veel gedaan worden. Ook hier kan focus helpen door recreatieve ontwikkeling rond het thema 'fruit', 'water/rivieren', 'routes' (bijvoorbeeld fiets-, wandel- en vaarroutes) en 'landmarks', (bijvoorbeeld de Hollandse Waterlinie) te verkiezen boven andere thema's. Op dit moment is logiesverstrekking en dagattractie nog onvoldoende ontwikkeld. Aandacht voor arbeidsparticipatie, beleving van agribusiness en logistiek, duurzaamheid in bedrijfsvoering (bijvoorbeeld gebruik van duurzame energie) en verbindingen tussen bestaand recreatief en toeristisch aanbod is hierbij nodig.

Opgaven voor Recreatie en Toerisme

Samen met ondernemers, onderwijs en onderzoek hebben wij geconstateerd dat we ons vanuit de overheid moeten richten op onderstaande opgaven als wij de omzet binnen recreatie en het toerisme jaarlijks met 5% willen laten groeien. Dit is het kader waarbinnen wij onze toegevoegde waarden hebben en partijen bij elkaar kunnen brengen.

Wij zetten ons in om:

1. een platform op te richten voor verbinding, inspiratie en innovatie rondom thema's. Thema's zijn: arbeidsparticipatie, beleving van kennis van agribusiness en logistiek, fruit, water/rivieren, routes, landmarks, duurzaamheid in bedrijfsvoering, verbindingen leggen tussen bestaand aanbod van recreatie en toerisme;
2. vraag en aanbod van arbeid op elkaar af te stemmen voor recreatie en toerisme gericht op een structureel aanbod van werkervarings- en leertrajecten en meer arbeidsplaatsen;
3. pro-actief het toeristisch aanbod te stimuleren dat inspeelt op sterke punten van de regio, dat doelgroepen die daarbij passen aantrekt en dat tekorten in aanbod aanvult. Dit kan door de inzet van een aanjaagteam gericht op meer overnachtingsmogelijkheden en dagattracties. Een basisvoorwaarde daarbij is breedband in het buitengebied.
4. ruimte te scheppen in overheidsbeleid en regelgeving voor bedrijvigheid:
 - afstemmen van beleid
 - ruimtelijke kansenkaart voor groot- en kleinschaligheid

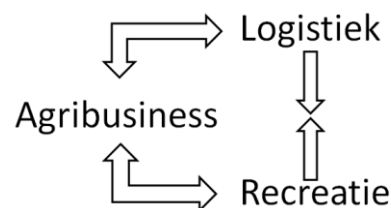
4. Onze visie op de realisatie van de ambities (strategie)

Nieuwe rol overheid: faciliterend, samenwerkend en verbindend

Om samen invulling te geven aan ons ambitiesdocument, gaan de tien gemeenten op zoek naar partners. Dit kunnen ondernemers, onderwijs/kennisinstellingen en/of ondernemende burgers en maatschappelijke organisaties zijn. Door samen te werken in wisselende, flexibele coalities en op basis van gedeelde ambities en energie komen betere oplossingen tot stand voor vraagstukken. Wij zien meerwaarde in gelegenheidsallianties die vanuit authenticiteit en verscheidenheid een gezamenlijk doel nastreven. Wij willen actief en creatief werken aan het ontwikkelen van het gebied en een impuls geven aan innovatieve initiatieven. De rol van de gemeenten is hierbij faciliterend en samenwerkend en verbindend waarbij we ons richten op vernieuwing met respect voor het bestaande.

Inzetten op de cross-overs tussen de Speerpunten

De speerpunten Economie en Logistiek en Recreatie en Toerisme zijn op natuurlijke wijze verbonden met het speerpunt Agribusiness, maar bedreigen elkaar onderling bij ongebreidelde groei: meer logistiek kan onaantrekkelijk zijn voor de recreant. Voor het landschap/buitengebied vraagt dit om keuzes en regie: waar willen we wat faciliteren? Ook moeten we nadenken hoe de ontwikkelingen binnen het ene speerpunt leiden tot meerwaarde voor een ander speerpunt.



Om de Speerpunten samenhangend in te vullen, zien de tien gemeenten vier thema's als veelbelovende aangrijpingspunten:

1. Ruimtelijke ontwikkeling – de juiste ruimtelijke keuzes maken voor ontwikkelingen, met regionale afstemming. Ruimte voor de speerpunten betekent 'ja, mits...' en niet 'nee, tenzij...'
2. Arbeidsmarkt – zorgen voor een evenwichtige arbeidsmarkt waarbij regionaal potentieel trots is om werkzaam te zijn binnen de Speerpunten
3. Duurzaamheid – op het gebied van biobased- en circulaire economie en duurzame energie ter bevordering van de leefbaarheid en ontwikkeling van nieuwe producten binnen de drie Speerpunten (nieuwe kansen)
4. Innovatie – ter verbetering van onze internationale concurrentiepositie, hiervoor ook buiten de regio aansluiting te zoeken met o.a. onderwijs en onderzoek en aandacht te houden voor technologische ontwikkeling en duurzaamheid. Hierbij is breedband in héél Rivierenland een randvoorwaarde.

Lobby en branding

Om een succes te maken van alle ambities, zijn lobby en regiomarketing essentieel. Met het leggen van een duidelijke focus op de drie Speerpunten en het formuleren van de ambities voor de komende vier jaar, hebben wij een stevige basis in handen voor een goede lobby. Ook promotie en marketing zijn van belang om de regio en de drie Speerpunten op de kaart te zetten.

Verder ontwikkelen vanuit de eigen kracht

Het landschap en de voorzieningen in de regio bieden veel potentie voor economische groei. Daarbij zijn in Regio Rivierenland al veel partijen actief. Er zijn ondernemingen met groeipotentie en diverse initiatiefnemers met nieuwe ideeën. Partijen in de regio hebben zich op diverse wijzen georganiseerd. Momenteel zijn vijf overheidsstuurgroepen actief die te koppelen zijn aan de speerpunten Economie en Logistiek en Recreatie en Toerisme: Stuurgroep Regionaal Ontwikkelingsbedrijf (ROB) en Regionale Programmering Bedrijventerreinen (RPB), Logistieke Hotspot (LHS), A15, Fiets en Recreatie & Toerisme. Een stuurgroep voor het speerpunt Agribusiness is er niet.

Er zijn daarnaast ook uitvoeringsorganisaties actief die aan de speerpunten te koppelen zijn. Twee daarvan werken actief samen met ondernemers, onderzoek, onderwijs en overheden (ook wel triple helix samenwerking genoemd). Dat zijn Greenport Gelderland met daarin diverse samenwerkingsverbanden (o.a. Fruitpact, Glastuinbouw pact Bommelerwaard, Paddestoelenpact en Laanboompact) en Logistieke Hotspot Rivierenland (LHR).

. De uitvoeringsorganisaties Regionaal Bureau Toerisme (RBT) Rivierenland, Uit@waarde en een aanjaagteam op het gebied van Recreatie en Toerisme hebben een sterke samenwerking met ondernemers op het gebied van recreatie en toerisme. De verbinding met andere partners is daarbinnen verder te ontwikkelen richting de triple helix samenwerking.

Voor nieuwe concepten of nieuwe ideeën zijn nieuwe samenwerkingsverbanden denkbaar.

Clustering van opgaves

Hoe te komen bij de stip op de horizon uit de ambitie? In dit ambitiesdocument worden twaalf opgaves verdeeld over de drie speerpunten en vijf cross-overs en een aantal randvoorwaarden benoemd. Deze zijn te clusteren tot een aantal hoofdopgaves waarmee wij als regio aan de slag willen gaan:

| Hoofd opgave | Onderwerp* | Bestaande stuurgroep/organisatie | Typering |
|--------------|---|---|------------------------|
| I. | Lobby en Branding van de regio (Randvoorwaarde) | DB (Dagelijks Bestuur regio) i.s.m. Greenport, LHS en RBT (Regionaal Bureau Toerisme) | Overkoepelend |
| II. | Innovatie en Duurzaamheid (A1, L1, T1) | o.a. Greenport | Cross-over speerpunten |
| III. | Arbeidsmarkt (A2, L2, R2) | o.a. Greenport | |
| IV. | Ruimtelijke keuzes en regelgeving (A4, T4) | n.t.b. | |
| V. | ROB (Regionaal Ontwikkelingsbedrijf) (L3) | ROB/RPB (Regionale Programmering Bedrijventerreinen) | Speerpuntspecifiek |
| VI. | Infrastructuur (water, weg, spoor, digitaal) (L4) | LHR (Logistieke Hotspot Rivierenland), A15, Fiets | |
| VII. | Agribusiness en samenleving (A3) | n.t.b. | |
| VIII. | Toeristisch aanbod (T3) | Recreatie en Toerisme en aanjaagteam | |

* De codes (A1, L1 etc.) corresponderen met de opgaves op de volgende pagina. Voorbeeld: A1 staat voor opgave 1 onder Agribusiness, L2 staat voor opgave 2 onder Economie & Logistiek, etc.

Hoofdpogave A 'Lobby en Branding' van de regio is van een hoog abstractieniveau. In deze opgave zit het binnenhalen van subsidies en het leggen van verbindingen met andere regio's in binnen- (Foodvalley, Rotterdam) en buitenland (Südtirol). Ook is nauwe samenwerking met uitvoeringsorganisaties als Greenport, LHS en RBT belangrijk. Er is hierin een rol voor het Dagelijks Bestuur weggelegd. Hoofdpogaven B tot en met D zijn cross-overs in de Speerpunten, terwijl de hoofdpogaven E tot en met H speerpuntspecifieke opgaven zijn. Per hoofdpogave gaan we na: Wie moet wat gaan doen? Wat is de rol van de overheid? Welke organisatie past erbij?

Financiële haalbaarheid

Het ambitiesdocument kent zelf geen financiële consequenties. De uitwerking via de acht opgaven om de ambities te bereiken door middel van projecten zal dit wel gaan hebben. Voor die uitwerking zal nadrukkelijk de samenwerking moeten worden gezocht met de andere O's en de bestaande uitvoeringsorganisaties van de regio. Waar mogelijk worden krachten gebundeld en externe financiële bronnen benut. Bij de uitwerking zal ook duidelijk moeten worden wat de bijdrage van de gemeente(n) hierin moet worden. Hiervoor zijn verschillende modellen mogelijk, die verkend gaan worden.

Het hebben van een gedragen ambitie vergroot de kans op deelname van andere partijen in financiële zin aan projecten die onze ambities ondersteunen. Onze ambities (en projecten) brengen we zo veel mogelijk in verbinding met de Gebiedsopgave Gelderse Corridor van de provincie om zo gebruik te kunnen maken van cofinanciering.

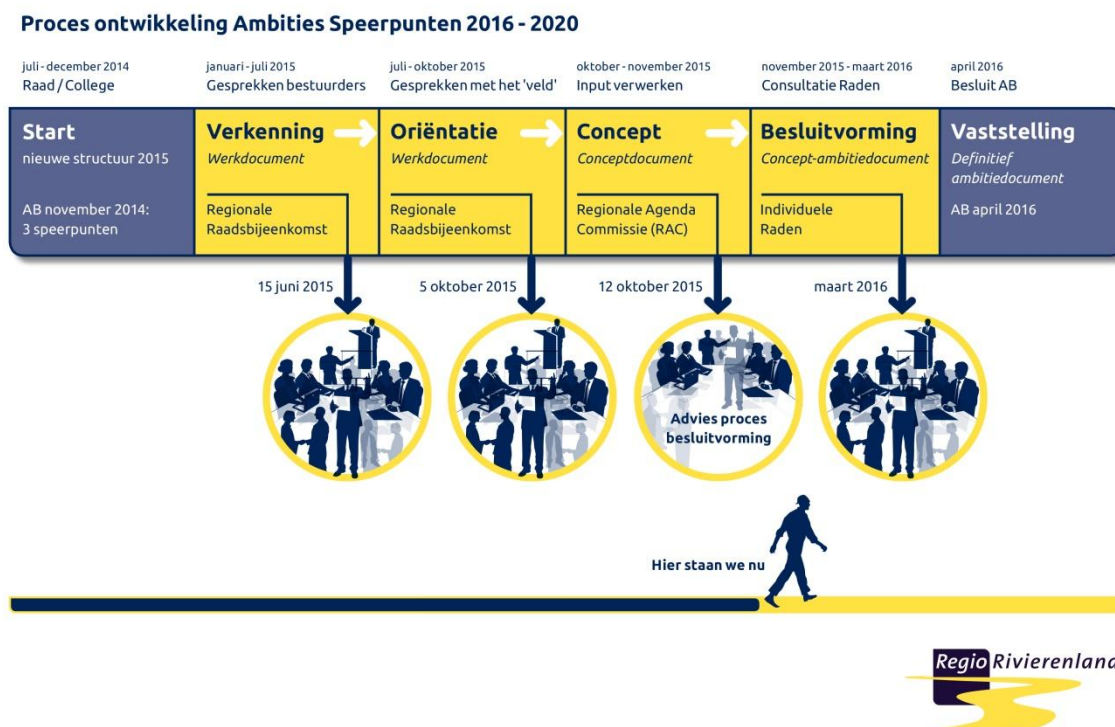
5. Schema en afwegingskader

De economische ambitie, de verbinding tussen de speerpunten en de vier dwarsverbanden (ruimte, arbeidsmarkt, duurzaamheid en innovatie) maken cross-overs zichtbaar die bijdragen aan de realisatie van onze ambitie. Onderstaand schema is een afwegingskader om de inzet van de overheid in Regio Rivierenland te legitimeren.

| Ambitie | <ul style="list-style-type: none"> ✓ Wij delen de beleving van de verscheidenheid in ons gebied: de Bommelerwaard, de Betuwe en het Land van Maas en Waal dragen elk op hun eigen wijze bij aan de beleving van het Rivierenland. ✓ Wij zetten in op de beleving van agribusiness, rivieren, landschap, cultuurhistorie en karakteristieke dorpen en zijn hier trots op. ✓ Wij zijn economisch sterk door focus. ✓ Wij werken samen met onze partners: overheid, ondernemers, onderwijs, onderzoek, ondernemende burgers en maatschappelijke organisaties. | | | |
|-------------|--|--|--|--|
| | Economische focus: drie Speerpunten | | | |
| | Overheidsthema's: arbeidsmarkt, ruimte, duurzaamheid, innovatie | | | |
| | ➤ Agribusiness (A) | ➤ Economie en Logistiek (L) | ➤ Recreatie en Toerisme (T) | |
| | Onze tuinbouw nóg meer toonaangevend in Europa | Wij komen in de top 3 van de logistieke hotspots van Nederland | Wij bereiken een jaarlijkse omzetgroei van 5% | |
| Opgaven | 1. <i>Ontwikkeling van agribusiness-centra voor innovatie en kennis op het gebied van o.a. productontwikkeling, biobased- en circulaire economie en duurzame energie. Daarbij aandacht voor technologische ontwikkeling, duurzaamheid en bedrijvigheid met toegevoegde waarde op het gebied van voedselkwaliteit, -houdbaarheid en -veiligheid.</i> | 1. <i>Ontwikkeling van innovatieve concepten en centra om transport en logistiek slimmer, sneller en schoner te maken met aandacht voor technologische ontwikkeling en duurzaamheid.</i> | 1. <i>Platform op te richten voor verbinding, inspiratie en innovatie rondom thema's. Thema's zijn: arbeidsparticipatie, beleving van kennis van agribusiness en logistiek, fruit, water/rivieren, routes, landmarks, duurzaamheid in bedrijfsvoering, verbindingen leggen tussen bestaand aanbod van recreatie en toerisme.</i> | Randvoorwaarden: Nieuwe rol overheid: faciliterend, samenwerkend, verbindend Gezamenlijke lobby en branding Ambitie leidend boven geld/ cofinanciering Verder ontwikkelen vanuit eigen kracht |
| | 2. <i>Vraag en aanbod van arbeid op elkaar afstemmen voor agribusiness gericht op werkervarings- en leertrajecten, terugdringen werkloosheid, behoefte aan hbo-niveau en imago-ontwikkeling.</i> | 2. <i>Vraag en aanbod van arbeid op elkaar afstemmen voor logistiek, waarbij ondernemerschap, technologie en process-control ketenregie de kern zijn</i> | 2. <i>Vraag en aanbod van arbeid op elkaar afstemmen voor recreatie en toerisme gericht op een structurele aanbod van werkervarings- en leertrajecten en meer arbeidsplaatsen.</i> | |
| | 3. <i>Verbinding van agribusiness met de samenleving, het DNA van ons gebied (denk aan verbrede plattelandsontwikkeling: combinaties met zorg, toerisme, streekproducten, etc.). Een basisvoorwaarde daarbij is breedband in het buitengebied.</i> | 3. <i>Oprichting Regionaal Ontwikkel Bedrijf, om a) ondernemers te faciliteren en b) ons te kunnen richten op kwalitatieve opgaven.</i> | 3. <i>Pro-actief het toeristisch aanbod stimuleren dat inspeelt op sterkten van de regio, dat doelgroepen die daarbij passen aantrekt en dat tekorten in aanbod aanvult. Dit kan door inzet van een aanjaagteam op meer overnachtingsmogelijkheden en dagattracties. Een basisvoorwaarde daarbij is breedband in het buitengebied.</i> | |
| | 4. <i>Ruimte scheppen in overheidsbeleid en regelgeving voor bedrijvigheid; - afstemmen van beleid - kansenkaart voor grootschalige ontwikkelingen en kleinschalige structuur</i> | 4. <i>Verbeteren van het kwaliteitsnetwerk goederenvervoer, streven naar optimale bereikbaarheid gebruikmakend van alle modaliteiten (spoor, weg (o.a. A2/A15 en incl. fietspaden), water, lucht, pijplijn en breedband)</i> | 4. <i>Ruimte scheppen in overheidsbeleid en regelgeving voor bedrijvigheid; - afstemmen van beleid, - ruimtelijke kansenkaart voor groot- en kleinschaligheid</i> | |
| Cross-overs | De Speerpunten Economie en Logistiek en Recreatie en Toerisme zijn op natuurlijke wijze verbonden met het Speerpunt Agribusiness. | | | |
| | Zorgen voor een evenwichtige arbeidsmarkt waarbij regionaal potentieel trots is om werkzaam te zijn voor alle drie de Speerpunten. | | | |
| | Regionale afstemming in ruimtelijke keuzes. | | | |
| | Duurzame Speerpunten op het gebied van biobased-, en circulaire economie en duurzame energie voor een betere leefbaarheid, en nieuwe producten. Duurzaamheid is een innovatieopgave voor alle Speerpunten. | | | |
| | Voortdurende innovatie binnen en tussen de drie Speerpunten voor verbetering van de internationale concurrentiepositie. Hiervoor ook buiten de regio aansluiting zoeken met o.a. onderwijs en onderzoek. Aandacht voor technologische ontwikkeling. Hierbij is breedband in héél rivierenland een basisvoorwaarde. | | | |

6. Tot slot

Tot slot danken wij iedereen die een bijdrage heeft geleverd aan het proces om te komen tot dit concept.



Zoals bovenstaand figuur duidelijk maakt, zal in de komende maanden besluitvorming plaatsvinden, waarna het ambitiedocument in definitieve vorm zal verschijnen in het voorjaar van 2016.

Wij zetten in op een ijzersterke regio die klaar is voor de toekomst!